

## STATUT ŻŁOBKA

### MONTESSORI

Statut Żłobka Montessori w Rzeszowie opracowano na podstawie Ustawy z dnia 4 lutego 2011 r. o opiece nad dziećmi w wieku do lat 3 ( Dz. U. z 2023 r. poz. 204, 1429 z późn. zm. )

### POSTANOWIENIA OGÓLNE

Niniejszy statut ustala i zatwierdza Organ prowadzący tj. Firma **ECOKIDS** Marzena Bojda, Czarna 562 37-125 Czarna

#### §1.

1. Żłobek Montessori w Rzeszowie jest placówką opiekuńczo – wychowawczą, dalej zwaną jako „Żłobek”.
2. Oficjalna nazwa Żłobka Montessori używana w dokumentach i kontaktach zewnętrznych brzmi: Żłobek Montessori w Rzeszowie, ul. Gromskiego 8A 35-233 Rzeszów
3. Organem prowadzącym Żłobka Montessori jest Firma **ECOKIDS** reprezentowanym przez Marzenę Bojda zwaną dalej Dyrektorem Żłobka.
4. Żłobek jest placówką, która:
  - świadczy płatną opiekę na dziećmi w wieku od 1 roku do 3 lat
  - zatrudnia personel posiadających kwalifikacje określone w odrębnych przepisach.

5. Statut został nadany przez organ prowadzący dnia 01.11.2019r.

## CELE I ZADANIA

Żłobek Montessori wspomaga proces rozwoju i edukacji dzieci objętych opieką. Pełni funkcje opiekuńcze, wychowawcze i kształcące. Zapewnia dzieciom możliwość wspólnej zabawy i nauki w warunkach bezpiecznych, przyjaznych i dostosowanych do ich potrzeb rozwojowych.

1. Żłobek Montessori realizuje cele i zadania określone w ustawie z dnia 4 lutego 2011 r. o opiece nad dziećmi w wieku do lat 3 oraz w przepisach wydanych na jej podstawie.

2. Żłobek Montessori realizuje następujące zadania:

- Wspomaganie dzieci w rozwijaniu uzdolnień oraz kształtowanie czynności intelektualnych potrzebnych im w codziennych sytuacjach i w dalszej edukacji;
- Budowanie systemu wartości, w tym wychowywanie dzieci tak, żeby lepiej orientowały się w tym, co jest dobre, a co złe;
- Kształtowanie u dzieci odporności emocjonalnej koniecznej do racjonalnego radzenia sobie w nowych i trudnych sytuacjach, w tym także do łagodnego znoszenia stresów i porażek;
- Rozwijanie umiejętności społecznych dzieci, które są niezbędne w poprawnych relacjach z dziećmi i dorosłymi;
- Stwarzanie warunków sprzyjających wspólnej i zgodnej zabawie oraz nauce dzieci o zróżnicowanych możliwościach fizycznych i intelektualnych (dzieci z różnymi niepełnosprawnościami);
- Troska o zdrowie dzieci i ich sprawność fizyczną; zachęcanie do uczestnictwa w zabawach i grach sportowych;

- Budowanie dziecięcej wiedzy o świecie społecznym, przyrodniczym i technicznym oraz rozwijanie umiejętności prezentowania swoich przemyśleń w sposób zrozumiały dla innych;
  - Wprowadzenie dzieci w świat wartości estetycznych i rozwijanie umiejętności wypowiedzania się poprzez muzykę, małe formy teatralne oraz sztuki plastyczne;
  - Kształtowanie u dzieci poczucia przynależności społecznej (do rodziny, grupy rówieśniczej i wspólnoty narodowej) oraz postawy patriotycznej;
  - Zapewnienie dzieciom lepszych szans edukacyjnych poprzez wspieranie ich ciekawości, aktywności i samodzielności, a także kształtowanie tych wiadomości i umiejętności, które są ważne w edukacji szkolnej.
- Cele te są realizowane we wszystkich obszarach działalności Żłobka.

#### §4.

Ponadto Żłobek Montessori współdziała z rodziną pomagając jej w wychowaniu i opiece dzieci. Umożliwia uczestnictwo w zajęciach rodzicom, którzy wyrażą taką chęć.

#### §5.

1. Żłobek Montessori udziela dzieciom pomocy ze strony odpowiednich specjalistów (logopedów, psychologów, pedagogów, rehabilitantów) oraz pomoc w zakresie korygowania wad postawy organizując zajęcia i konsultacje dla rodziców, nauczycieli ze specjalistami. Wszyscy specjaliści, którzy świadczą pomoc dzieciom muszą podlegać tym samym obowiązkom co opiekunowie w Żłobku (muszą spełnić wymogi ustawy co do kwalifikacji osób sprawujących opiekę).

2. Porady dla rodziców i nauczycieli specjaliści udzielają w zależności od potrzeb w terminie uzgodnionym indywidualnie z rodzicem lub nauczycielem.

3. Pomocy logopedycznej, psychologicznej, w zakresie korygowania wad postawy udziela się na wniosek:

- rodzica / prawnego opiekuna;
- wychowawców grupy;

4. Objęcie dziecka zajęciami prowadzonymi przez w/w specjalistów wymaga pisemnej zgody rodzica lub prawnego opiekuna i jest bezpłatne.

### ZAKRES I SPOSÓB REALIZACJI ZADAŃ KLUBU ŻŁOBKA MONTESSORI

#### §6.

1. Praca opiekuńczo – wychowawcza w Żłobku Montessori prowadzona jest z uwzględnieniem indywidualnych potrzeb każdego dziecka.
2. W trosce o prawidłowy rozwój psychoruchowy oraz przebieg wychowania i opieki nad dzieckiem opiekun zachowa proporcje zagospodarowania czasu na zabawę, naukę, zajęcia dodatkowe.

#### §7.

Podczas pobytu dzieci w ogrodzie, zajęcia i zabawy odbywają się na terenie bezpiecznym, a sprzęt dostosowany jest do potrzeb i możliwości dzieci.

#### §8.

Żłobek Montessori zapewnia bezpieczeństwo dziecka w czasie jego pobytu na terenie placówki.

#### §9.

Opiekunowie są odpowiedzialni za bezpieczeństwo dzieci, podczas ich pobytu w Żłobku.



§10.

Dyrektor Żłobka Montessori jest jednocześnie Organem prowadzącym, który w imieniu Firmy EOKIDS Marzena Bojda, Czarna 562, 37-125 Czarna prowadzi Żłobek Montessori i jest uprawniony do podejmowania decyzji i inicjatyw w imieniu Żłobka, w tym zawierania umów z rodzicami i podpisywania stosownych dokumentów.

§11.

Do zadań Dyrektora należy:

- zawieranie umów z rodzicami bądź opiekunami dzieci o świadczenie usług w Żłobku;
- właściwe utrzymanie obiektu oraz zapewnienie warunków działania, w tym bezpiecznych i higienicznych warunków opiekuńczych, wychowawczych i dydaktycznych;
- zapewnienie warunków do przechowywania i podawania mleka matki;
- zapewnienie odpowiedniej ilości nocników;
- zapewnienie funduszy i wykonywanie remontów oraz zadań inwestycyjnych w tym zakresie;
- zapewnienie funduszy i wyposażenie placówki w środki czystości, artykuły higieniczne (takie jak mydło, czyste ręczniki, papier toaletowy), pomoce dydaktyczne oraz sprzęt niezbędny do wykonywania zadań statutowych;
- zapewnienie obsługi administracyjnej, finansowej i organizacyjnej;
- podejmowanie zobowiązań majątkowych;
- nadzór, koordynacja zgodności realizowanych przez Żłobek celów z założeniami Statutu ;

- zapoznanie się z dokumentacją okresowych kontroli budynków i urządzeń; w razie potrzeby zapewnienie środków finansowych na realizację potrzeb remontowych;
- udzielanie urlopów;
- nawiązywanie i rozwiązywanie stosunku pracy z opiekunami i innymi pracownikami Żłobka.

## OPIEKUNOWIE I INNI PRACOWNICY

### §12.

Prawa i obowiązki osób zatrudnionych określają umowy zawarte z pracownikami w oparciu o obowiązujące przepisy i zakresy obowiązków znajdujące się w aktach osobowych.

### §13.

Opiekun prowadzi zajęcia wychowawcze, dydaktyczne, odpowiada za jakość i wyniki tej pracy oraz bezpieczeństwo powierzonych jego opiece dzieci.

### §14.

Do obowiązków Opiekunów należy w szczególności:

- odpowiedzialność za życie, zdrowie i bezpieczeństwo powierzonych opiece dzieci w czasie zajęć organizowanych przez Żłobek;

- otoczenie opieką każdego dziecka od chwili jego przyjęcia do Żłobka;

- dbanie o kształtowanie u dzieci postaw moralnych;

- tworzenie warsztatu pracy dydaktycznej, wykorzystanie pomocy dydaktycznych, udział w gromadzeniu innych niezbędnych środków dydaktycznych dbałość o pomoce i sprzęt należący do Żłobka

Montessori;

ul. Gromskiego 8 A, 35-233 Rzeszów  
tel: 787 687 011, e-mail: info@montessori.rzeszow.pl

WWW.MONTESSORI.RZESZOW.PL



- wspieranie rozwoju psychofizycznego każdego dziecka, jego zdolności lub zainteresowań;
- rozpoznawanie możliwości i potrzeb powierzonych jego opiece dzieci;
- organizowanie i prowadzenie zebrań z rodzicami oraz indywidualne kontakty z rodzicami dzieci;
- aktywny udział w życiu Żłobka Montessori: udział w uroczystościach i imprezach;
- przestrzeganie dyscypliny pracy;
- kierowanie się w swoim działaniu dobrem dziecka, poszanowanie jego godności osobistej;
- przestrzeganie tajemnicy służbowej;
- przestrzeganie zasad współżycia społecznego i dbanie o właściwe relacje pracownicze.

#### §15.

Opiekun realizuje zadania, o których mowa w § 14 (powyższym) poprzez:

- tworzenie środowiska zapewniającego dzieciom prawidłowy rozwój fizyczny i psychiczny, poczucie bezpieczeństwa i atmosferę zaufania;
- ułatwianie adaptacji w środowisku rówieśniczym i nowych warunkach, a także pomoc w rozwiązywaniu konfliktów z innymi dziećmi;

- organizowanie pobytu dziecka w Żłobku, poprzez przestrzeganie porządku dnia, wdrażanie dzieci do współpracy;

- utrzymywanie stałego kontaktu z nauczycielami prowadzącymi zajęcia specjalistyczne;

- wdrażanie dzieci do wysiłku, cierpliwości, pokonywanie trudności i odporności na niepowodzenia;

- wdrażanie dzieci do społecznego działania oraz kształtowanie właściwych postaw moralnych, właściwych relacji między dziećmi – życzliwości, współdziałania, pomocy, odpowiedzialności za ład i estetykę sali;
- okazywanie troski i życzliwości do każdego dziecka;
- stwarzanie możliwości wykazania się przez dzieci, zdolnościami poznawczymi, opiekuńczymi, artystycznymi lub innymi;
- wdrażanie dzieci do dbania o zdrowie i higienę osobistą;
- dbanie o stan techniczny sprzętu zgromadzonego w sali oraz innych pomocy dydaktycznych; przestrzeganie zasad bezpieczeństwa w budynku Żłobka, ogrodzie;
- udzielanie rad, wskazówek i pomocy rodzicom/ prawnym opiekunom;
- przestrzeganie przepisów obowiązujących w Żłobku , a w szczególności dotyczących odbierania dzieci, postępowania w nagłych wypadkach.

#### §16.

Zadania Opiekunów w zakresie bezpieczeństwa dzieci.

1. Opiekun jest odpowiedzialny za życie, zdrowie i bezpieczeństwo powierzonych jego opiece dzieci. 2.

Opiekun jest zobowiązany:

- skrupulatnie przestrzegać i stosować przepisy i zarządzenia odnośnie bhp i p/ppoż.,



- do ciągłej obecności przy dzieciach. Opiekun może opuścić miejsce pracy po przekazaniu grupy drugiemu opiekunowi;

- do niezwłocznego przerwania i wyprowadzenia dzieci z zagrożonych miejsc, jeżeli stan zagrożenia powstanie lub ujawni się w czasie zajęć;

- do nie rozpoczynania zajęć, jeżeli w pomieszczeniach lub innych miejscach, w których mają być prowadzone zajęcia stan znajdującego się wyposażenia stwarza zagrożenia dla bezpieczeństwa;

- do przestrzegania ustalonych godzin rozpoczynania i kończenia zajęć;

- opiekun ma obowiązek wejść do sali pierwszy, by sprawdzić, czy warunki do prowadzenia zajęć z dziećmi nie zagrażają bezpieczeństwu dzieci i opiekuna. Jeżeli sala do zajęć nie odpowiada warunkom bezpieczeństwa opiekun ma obowiązek zgłosić to do Dyrektora celem usunięcia usterek. Do czasu naprawienia usterek opiekun ma prawo odmówić prowadzenia zajęć w danym miejscu.

- kontrolować właściwą postawę dzieci w czasie zajęć i korygować zauważone błędy;

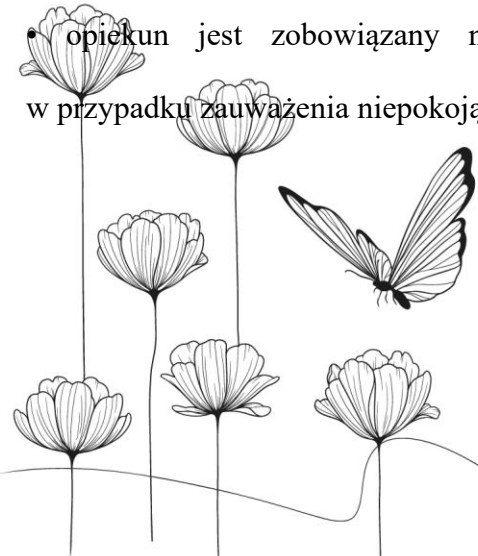
- dbać o czystość, ład i porządek w czasie trwania zajęć i po ich zakończeniu;

- usuwać z sali uszkodzone zabawki i pomoce dydaktyczne, które mogłyby spowodować skaleczenia lub zagrażać zdrowiu dzieci;

- udzielić pierwszej pomocy dziecku w przypadku wystąpienia choroby lub wypadku;

- opiekun jest zobowiązany niezwłocznie zawiadomić Dyrektora i rodzica/prawnego opiekuna w przypadku zauważenia niepokojących objawów chorobowych.

### WYCHOWANKOWIE



ul. Gromskiego 8 A, 35-233 Rzeszów  
tel: 787 687 011, e-mail: info@montessori.rzeszow.pl

WWW.MONTESSORI.RZESZOW.PL

1. Zasady rekrutacji ustala Dyrektor Żłobka Montessori.

2. Zmian w zasadach rekrutacji nie można dokonywać w trakcie jej trwania.

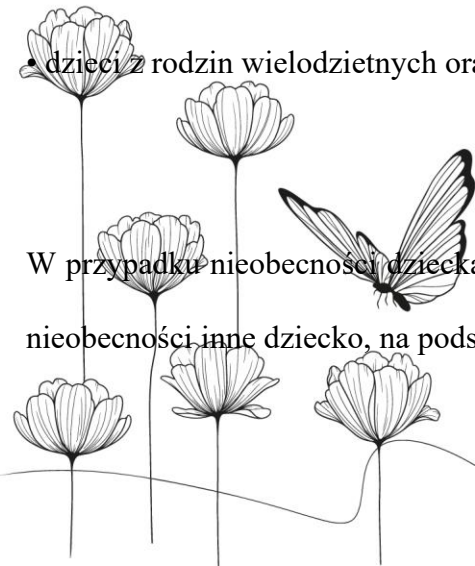
Zapisy dzieci do Żłobka Montessori odbywają się cały rok. Umowa sporządzona jest na dany rok szkolny, jej przedłużenie wymaga podpisania aneksu. Jeżeli z jakichś przyczyn rodzice/opiekunowie rezygnują z usług Żłobka, na jego miejsce może zostać przyjęte kolejne dziecko, po spełnieniu odpowiednich warunków.

Podstawą zapisania dziecka do Żłobka Montessori jest wypełnienie "Karty zgłoszenia" i złożenie jej w podanym terminie, wpłata wpisowego na podane w konto i zawarcie Umowy przyjęcia dziecka do Żłobka Montessori. Nie wykonanie, któryś z wyżej wymienionych warunków w podanych terminach skutkuje skreśleniem dziecka z listy.

W przypadku, gdy liczba zgłoszonych dzieci jest większa od liczby miejsc, o kolejności zapisu dziecka decydują następujące zasady:

- pierwszeństwo mają dzieci już uczęszczające,
- rodzeństwo dzieci uczęszczających,
- dzieci z rodzin wielodzietnych oraz niepełnosprawnych.

W przypadku nieobecności dziecka w Żłobku, Dyrektor może przyjąć na miejsce tego dziecka na czas jego nieobecności inne dziecko, na podstawie umowy z jego rodzicami.



1. Dzieci mają prawo do:

- właściwie zorganizowanego procesu opiekuńczo- wychowawczo-dydaktycznego;
- ochrony przed wszelkimi formami wyrażania przemocy fizycznej bądź psychicznej oraz ochrony i poszanowania ich godności osobistej;
- życzliwego i podmiotowego traktowania w procesie opiekuńczo-wychowawczo-dydaktycznym.

2. Dziecko w Żłobku Montessori ma obowiązek dbać o bezpieczeństwo własne i kolegów:

- szanować kolegów i wytwory ich pracy;
- nie oddalać się od grupy bez wiedzy opiekuna;
- szanować sprzęt i zabawki znajdujące się w sali;
- dbać o estetykę i czystość pomieszczeń ,w których przebywa;
- przestrzegać ustalonych zasad, zwłaszcza dotyczących bezpieczeństwa;
- sygnalizować złe samopoczucie;
- przejawiać właściwy stosunek do rówieśników, osób starszych, wynikający z postaw respektowania podstawowych norm społecznych i etycznych;
- słuchać i reagować na polecenia nauczyciela.

**WSPÓLPRACA Z RODZICAMI**

ul. Gromskiego 8 A, 35-233 Rzeszów  
tel: 787 687 011, e-mail: info@montessori.rzeszow.pl

WWW.MONTESSORI.RZESZOW.PL



1. Rodzice mają prawo do:

- wyrażania i przekazywania Dyrektorowi opinii na temat pracy Żłobka;
- uzyskiwania rzetelnej informacji na temat swojego dziecka, jego zachowania i rozwoju;
- udziału i organizowania wspólnych spotkań z okazji uroczystości Żłobka, imprez, zajęć wychowawczo - dydaktycznych, itp.;
- udziału w zajęciach otwartych.

2. Rodzice mają obowiązek:

- podpisywać umowę o świadczeniu usług;
- regularnie i terminowo uiszczać odpłatność za pobyt dziecka w Żłobku;
- odbierać dzieci w godzinach funkcjonowania Żłobka;
- informować opiekuna o późniejszym przyprowadzaniu dziecka do Żłobka;
- znać i przestrzegać postanowień statutowych;
- przyprowadzać do Żłobka dzieci zdrowe bez konieczności podawania jakichkolwiek leków (w Żłobku Montessori nie podaje się żadnych leków);
- zgłaszać opiekunowi niedyspozycje (fizyczne i psychiczne) dziecka i wszelkie niepokojące objawy w jego zachowaniu, mające wpływ na funkcjonowanie w grupie (choroby, ważne wydarzenia rodzinne, lęki, obawy, emocje itd.);
- uczestniczyć w zebraniach organizowanych przez Dyrektora oraz Opiekunów;

• bezzwłocznie zgłaszać Opiekunom w grupie o zmianach adresu zamieszkania i telefonu kontaktowego;

- informować telefonicznie lub osobiście Opiekuna Żłobka o stwierdzeniu choroby zakaźnej u dziecka;
- dostarczyć do Żłobka informację potwierdzoną przez lekarza o stanie zdrowia dziecka po przebytej chorobie zakaźnej, pozwalający na pobyt dziecka w Żłobku;
- kontrolować, co dziecko zabiera do Żłobka celem uniknięcia wypadku ( i co wynosi).

3. Rodzice i opiekunowie współdziałają ze sobą w sprawach wychowania i opieki według zasad ujętych w Żłobku.

§23.

### ZASADY BEZPIECZNEGO POBYDTU DZIECKA

1. Osoba przyprowadzająca dziecko do Żłobka obowiązana jest rozebrać je w szatni i osobiście przekazać nauczycielowi/opiekunowi.

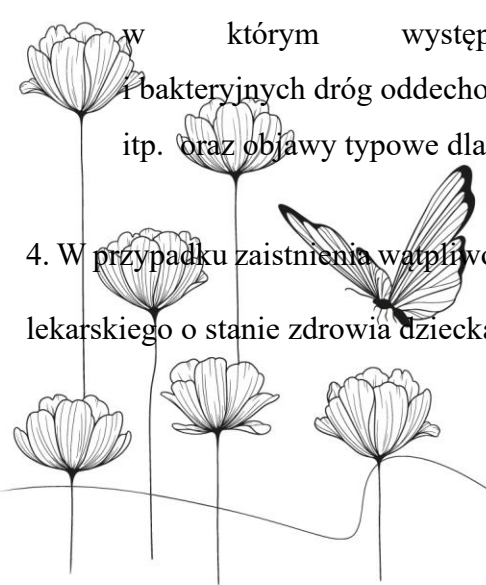
2. Opiekun nie ponosi odpowiedzialności za życie, zdrowie i bezpieczeństwo dziecka pozostawionego przez rodziców przed wejściem do Żłobka, w szatni, przed zamkniętymi drzwiami wejściowymi, na placu zabaw lub posesji Żłobka.

a) 3. Do Żłobka przyprowadza się dzieci zdrowe. (przez chorobę dziecka rozumie się stan zdrowia, w którym występują objawy typowe dla infekcji wirusowych i bakteryjnych dróg oddechowych: nieżyt nosa, kaszel, podwyższona temperatura ciała itp. oraz objawy typowe dla chorób zakaźnych, w szczególności charakterystyczne zmiany skórne),

4. W przypadku zaistnienia wątpliwości co do stanu zdrowia dziecka, Opiekun ma prawo żądać zaświadczenia lekarskiego o stanie zdrowia dziecka pod rygorem odmowy przyjęcia przez czas trwania przeskody.

ul. Gromskiego 8 A, 35-233 Rzeszów  
tel: 787 687 011, e-mail: info@montessori.rzeszow.pl

WWW.MONTESSORI.RZESZOW.PL



5. W Żłobku nie stosuje się wobec wychowanków żadnych zabiegów lekarskich (np. szczepień, badania wzroku, przeglądów zębów) bez uprzedniego porozumienia z rodzicami, poza nagłymi przypadkami bezpośrednio ratującymi życie dziecka.

6. W Żłobku nie wolno podawać żadnych lekarstw, chyba, że są to leki podtrzymujące funkcje życiowe. Rodzice/prawni opiekunowie dziecka zobowiązani są wówczas do złożenia pisemnej prośby do Dyrektora o wydanie zgody na podawanie leku. Po otrzymaniu zgody leki mogą być dziecku podane.

7. Opiekun grupy ma obowiązek poinformowania rodzica/ prawnego opiekuna o złym samopoczuciu dziecka wskazującym na początki choroby.

8. Rodzice/prawni opiekunowie po otrzymaniu informacji o złym samopoczuciu dziecka są zobowiązani niezwłocznie odebrać dziecko ze Żłobka.

9. Ubrań dziecka nie wolno spinać agrafkami ani szpilkami.

10. Po odebraniu dziecka rodzic/prawny opiekun nie zezwala się na poruszanie się dziecka po terenie Żłobka bez opieki.

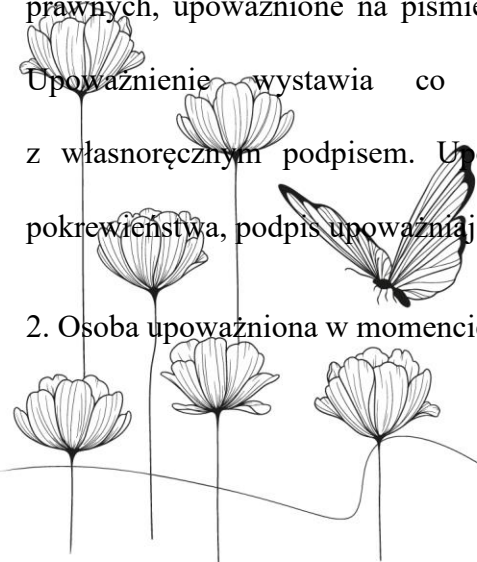
## § 24.

### ZASADY ODBIERANIA DZIECKA ZE ŻŁOBKA

1. Dopuszcza się możliwość odbierania dzieci przez inne osoby dorosłe, zdolne do podejmowania czynności prawnych, upoważnione na piśmie przez rodziców. Upoważnienie może być w każdej chwili odwołane.

Upoważnienie wystawia co najmniej jeden rodzic/opiekun prawny dziecka na piśmie z własnoręcznym podpisem. Upoważnienie zawiera: imię i nazwisko osoby upoważnionej, stopień pokrewieństwa, podpis upoważniającego. Osoba taka może też zostać wpisana w kartę.

2. Osoba upoważniona w momencie odbioru dziecka powinna posiadać przy sobie dokument tożsamości i na



3. Rodzice przejmują odpowiedzialność prawną za bezpieczeństwo dziecka odbieranego z placówki przez upoważnioną przez nich osobę.
4. Opiekun może odmówić wydania dziecka w przypadku, gdy stan osoby zamierzającej odebrać dziecko będzie wskazywał, że nie jest ona w stanie zapewnić dziecku bezpieczeństwa (osoba pod wpływem alkoholu, środków odurzających).
5. Rodzice odbierają dzieci do godziny 16.30
6. W wypadku, gdy dziecko nie zostanie odebrane do godziny 16.30 rodzic zobowiązany jest powiadomić telefonicznie Żłobek o spóźnieniu.
7. W przypadku braku powiadomienia o spóźnieniu ze strony rodziców Opiekun zobowiązana jest skontaktować się telefonicznie z rodzicami i powiadomić o zaistniałym fakcie. Gdy pod wskazanym numerem telefonu nie można uzyskać informacji o miejscu pobytu rodziców/prawnych opiekunów, Nauczyciel oczekuje z dzieckiem 0,5 godziny – do 17.00. Po upływie tego czasu powiadamia najbliższy komisariat policji o niemożności skontaktowania się z rodzicami.
8. Życzenie rodziców dotyczące nie odbierania dziecka przez jednego z rodziców musi być poświadczone przez prawomocny wyrok lub orzeczenie sądowe.

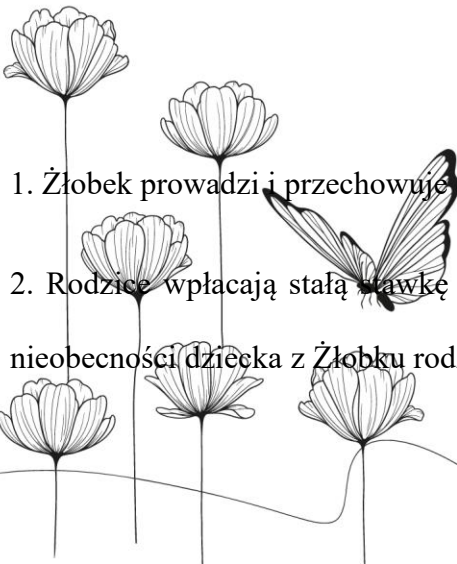
## POSTANOWIENIA KOŃCOWE

§25.

1. Żłobek prowadzi i przechowuje dokumentację zgodnie z odrębnymi przepisami.
2. Rodzice wpłacają stałą stawkę za pobyt dziecka w Żłobku do 5 - go każdego miesiąca. W przypadku nieobecności dziecka z Żłobku rodzic nie płaci za wyżywienie za dni, w których dziecko było nieobecne.

ul. Gromskiego 8 A, 35-233 Rzeszów  
tel: 787 687 011, e-mail: info@montessori.rzeszow.pl

WWW.MONTESSORI.RZESZOW.PL

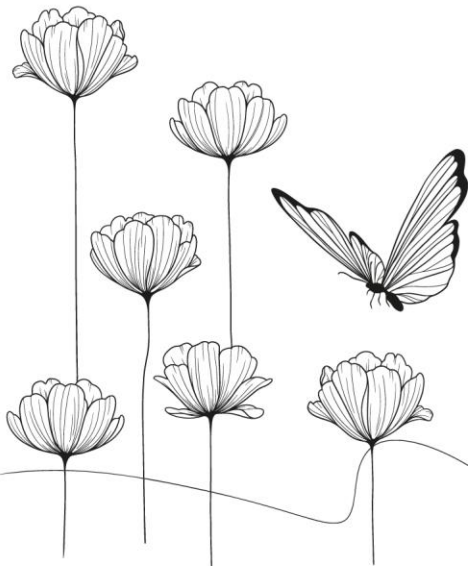




Niepubliczny Żłobek

Nieobecność dziecka w żłobku nie zwalnia jednak z zapłaty czesnego w pełnej wysokości.

2. Zasady gospodarki finansowej i materiałowej Żłobka określają odrębne przepisy.
3. Wszelkie sprawy sporne zaistniałe w placówce rozwiązywane są wewnątrz Żłobka, z zachowaniem drogi służbowej rodzic/prawny opiekun/.



ul. Gromskiego 8 A, 35-233 Rzeszów  
tel: 787 687 011, e-mail: [info@montessori.rzeszow.pl](mailto:info@montessori.rzeszow.pl)

[WWW.MONTESSORI.RZESZOW.PL](http://WWW.MONTESSORI.RZESZOW.PL)